



Agenzia del TPL di Brescia

AGENZIA DEL TPL DI BRESCIA - Via Marconi, 12 - 25128 BRESCIA

Conferenza Locale del Trasporto Pubblico Bacino di Brescia

Decima sessione - 11 Dicembre 2020

- 1. Illustrazione situazione dei servizi di TPL alla luce dei provvedimenti di rimodulazione attivati a seguito della situazione emergenziale da COVID-19 e alla programmazione dei medesimi in riferimento al Piano organizzativo per la “ripresa scolastica”. Valutazioni sui riflessi economici conseguenti.**
- 2. Situazione economico-finanziario del sistema locale del TPL e riflessi sul suo equilibrio.**
- 3. Presentazione dati di rendicontazione TPL extraurbano esercizio 2019.**
- 4. Informativa sulla applicazione meccanismi di adeguamento tariffario biennio 2019-20. Esame delle problematiche attinenti alla materia tariffaria e valutazioni sulla scelta degli indicatori e dei “valori obiettivo” per i futuri adeguamenti.**

I. Lo scenario in cui si è operato

L'impatto della situazione emergenziale sul TPL del bacino

Le problematiche economiche relative all'esercizio 2021

Aspetti economici e gestionali dell'esercizio 2020

Fatti economici e di carattere amministrativo

- ❑ **Assunzione del Contratto di servizio relativo al TPL di Area Urbana di Brescia da parte dell'Agenzia del TPL** sulla base della Legge regionale n. 19 agosto 2019 (delibera 158/25.03.2020) e Accordo tra le parti con formale subentro il 1.03.2020
- ❑ **Proroga dei contratti in scadenza 30.06.2020** in relazione alla situazione emergenziale e alle disposizioni legislative regionali che pospongono al 31.12.2021 l'espletamento delle procedure di gara;
- ❑ **Sospensione attività di gara in corso;**
- ❑ **Proroga delle modalità di trasferimento delle risorse afferenti alla quota CCNL per il prossimo biennio evita la loro assoggettabilità al regime IVA;**
- ❑ **L'entrata in funzione dei meccanismi di riparto previsti dalla DGR 7644/2017**, se non rivisti, porta un profondissimo squilibrio economico, dovuto al fatto che il contributo regionale rimane sostanzialmente invariato (55 milioni di euro) ma con questa somma va spesa anche la parte di servizio svolto dal metrò di Brescia (sostenuto nel corrente biennio con erogazioni una tantum

L'impatto della situazione emergenziale sul servizio

- ❑ Nel periodo iniziale di chiusura delle attività si sono attuate operazioni progressive di rimodulazione di servizi di TPL, da inizio marzo 2020 fino a tutto giugno.
- ❑ La **riduzione di offerta** è stata molto significativa:
 - 3,0 milioni di bus-km sull'insieme dei servizi extraurbani (circa 16-17% su base d'anno)
 - 0,9 milioni di bus-km sui servizi di Area Urbana di Brescia (10,7% su totale anno)

NB: il «potenziale» risparmio conseguente, valutabile in base al «valore pieno» del sussidio pubblico dell'ordine di 7,1 milioni di euro

- ❑ La **riduzione di utenza è stata molto più drastica**: praticamente azzerata nel periodo di lock-down, ha avuto una progressiva ripresa che porta (in base ai dati disponibili ad oggi) a considerare **una perdita del 50% su base annua = 20 mln euro**
- ❑ Con l'avvio dell'anno scolastico a metà settembre e fino a tutto ottobre si è operato in modo flessibile intervenendo con potenziamenti mirati nelle situazioni in cui lo schema del "doppio scaglione" di entrata/uscita alle scuole lo richiedesse. Le percorrenze aggiuntive rispetto all'offerta storica è di circa 248.000 bus-km pari ad un incremento del 20% delle percorrenze connesse ai servizi scolastici.

Aspetti economici e gestionali dell'esercizio 2020

Fatti connessi al servizio

- Rimodulazione servizi nel periodo iniziale del lock-down e riduzione percorrenze
- Drastico calo ricavi da vendita titoli di viaggio;
- Web team prefettizio e Tavolo operativo coordinato da Agenzia;
- Coordinamento con le istituzioni scolastiche (UST) per garantire adeguata programmazione servizi TPL all'avvio dell'anno scolastico 2019-20.

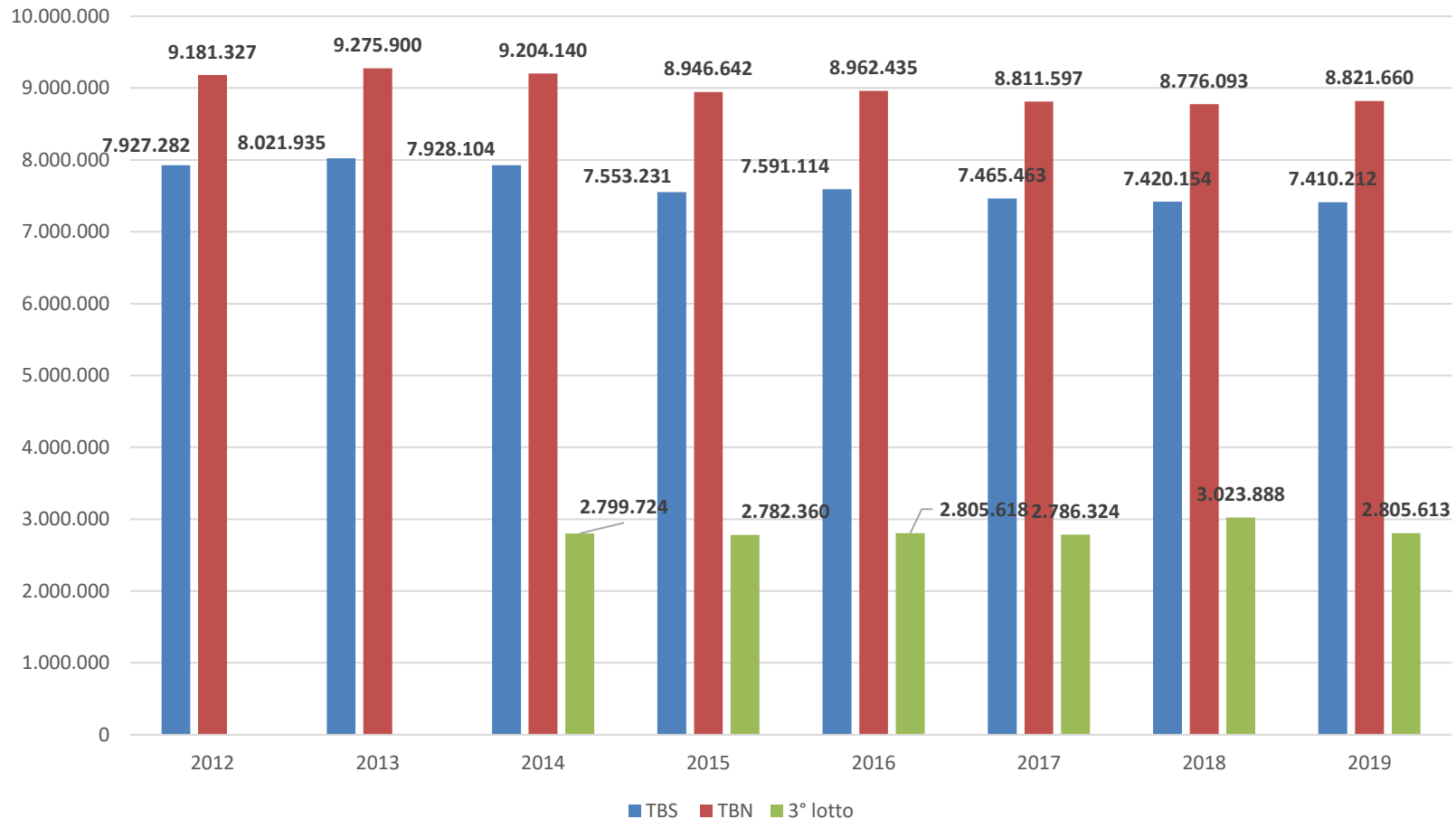
Offerta TPL extraurbano - Ambiti regolati da Contratti di servizio [km/anno]			
	Lotto I	Lotto II	TOTALE
Percorrenze contrattuali	7.947.481	9.344.300	17.291.781
Percorrenze effettive (anno 2018)	7.420.154	8.776.093	16.196.247
Differenza	527.327	568.207	1.095.534

- L'effetto dell'aumento del corrispettivo unitario [euro/km] erogato per lo svolgimento del servizio (quale conseguenza dell'adeguamento contrattuale all'andamento dell'inflazione, come previsto nei Contratti di servizio vigenti) anche **in costanza di risorse economiche trasferite dagli Enti Partecipanti** si traduce in un progressivo depauperamento della *produzione effettivamente erogabile*.
- **La riduzione di offerta ha raggiunto 1,1 milioni di km/anno** e corrisponde ad una contrazione del 6,4% del servizio.
- La quota **svolta in sub-affido è pari a 3,0 milioni di km/anno** e rappresenta il 18,5% del servizio complessivamente erogato nei Lotti I e II (raggiungendo il limite del 25% nel Lotto Nord).

2. *Dati di rendicontazione esercizio 2019* ***Servizi TPL extraurbani (Dati Monitoraggio)***

Punto 5., lettera m), comma 13 dell'art.7 della Legge regionale 6/2012.

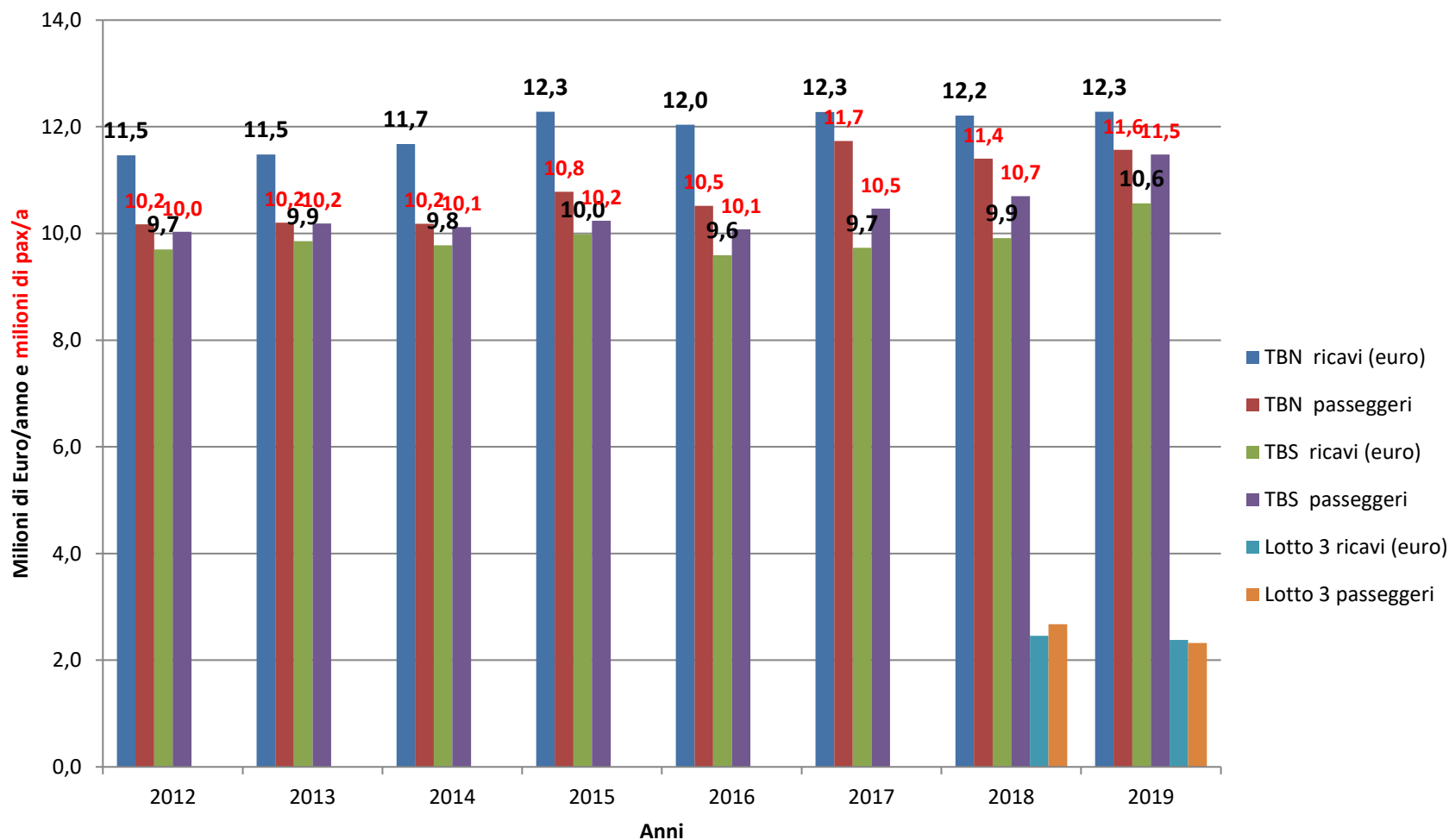
Percorrenze annuali [Km]



Passeggeri (milioni /anno) e ricavi (milioni Euro/anno)

Monitoraggio

Serie storica – RICAVI e PASSEGGERI



LOTTO 3 Valle Camonica

2019

Concessionari	Passeggeri	Percorrenze [Km]	Ricavi [Euro]
Bonomi	61.575	170.786	54.637,60
FNMA Spa	1.452.373	1.449.684	1.184.656,76
Gelmi Autoservizi Srl	38.496	84.792	35.248,56
SAB Autoservizi Srl	212.676	539.709	564.996,76
SABBA Autolinee Srl	132.458	268.376	127.844,75
SAV Soc. Autoservizi Visinoni Srl	427.770	291.958	411.559,40
Totale	2.325.348	2.805.306	2.378.943,83

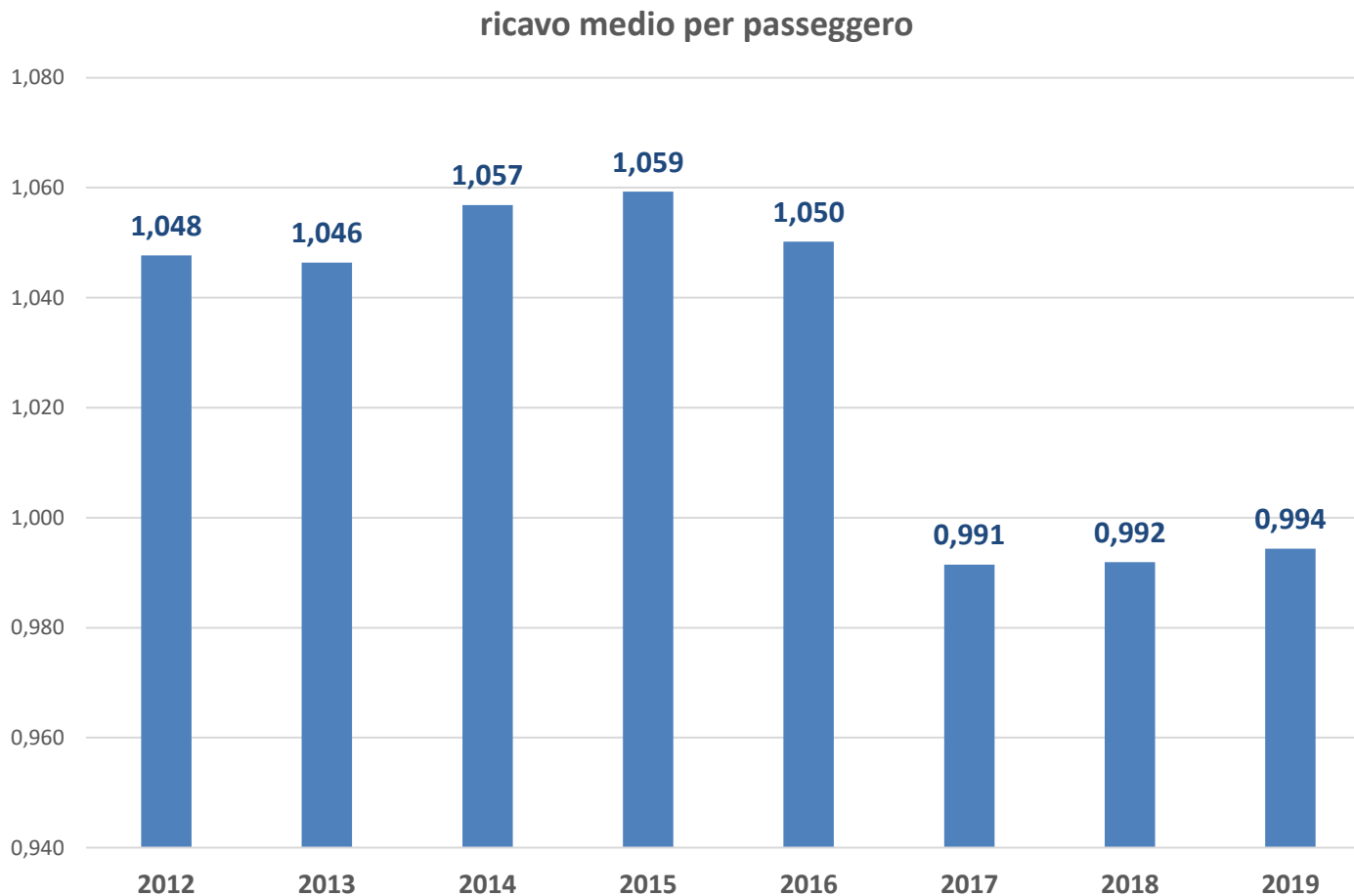
2018

	Passeggeri	Percorrenze [Km]	Ricavi [Euro]
Bonomi	270.539	171.093	79.491,90
FNMA Spa	1.535.743	1.443.290	1.206.073,20
Gelmi Autoservizi Srl	37.831	77.836	31.984,70
SAB Autoservizi Srl	249.680	534.625	597.471,30
SABBA Autolinee Srl	143.616	273.403	134.270,30
SAV Soc. Autoservizi Visinoni Srl	439.668	288.337	410.451,20
Totale	2.677.077	2.788.584	2.459.742,60

Ricavo medio per passeggero (intero bacino servizi extraurbani) Monitoraggio

(euro/passeggero)

Serie storica – RICAVI e PASSEGGERI

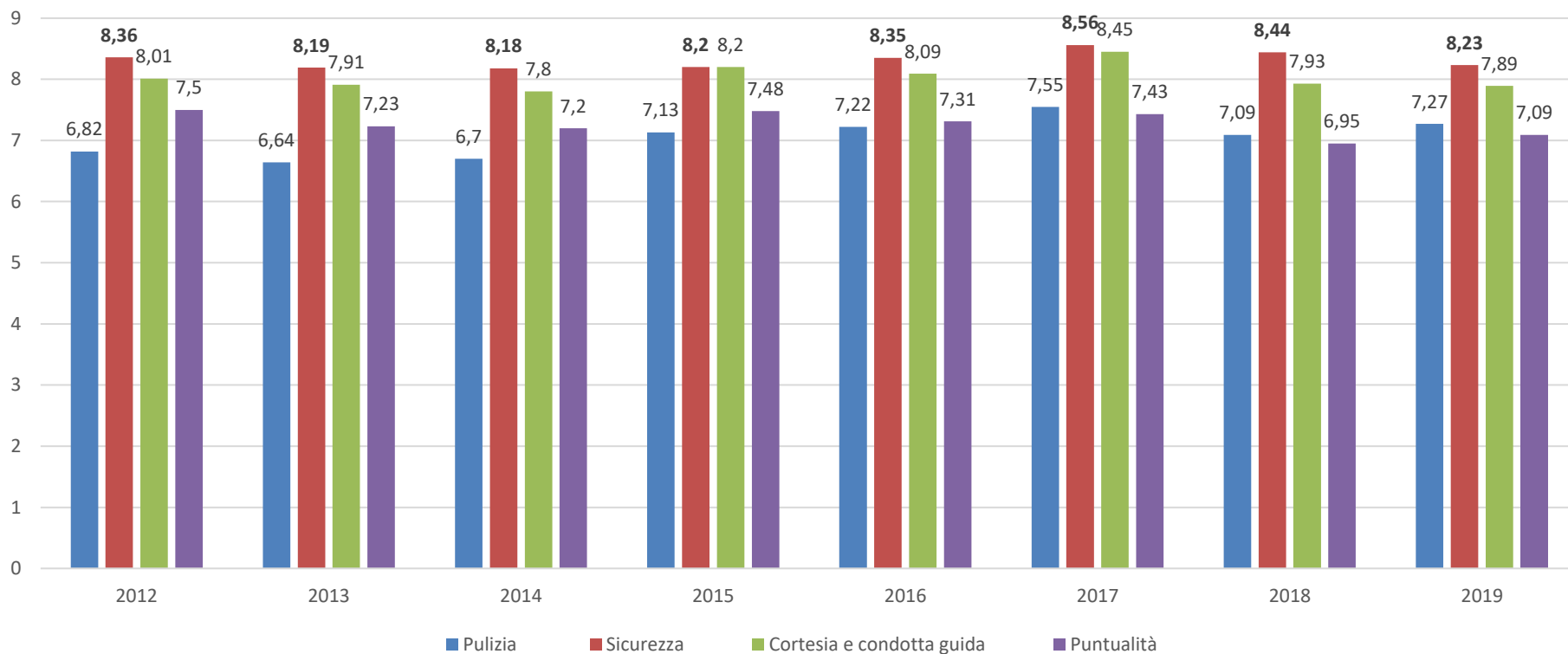


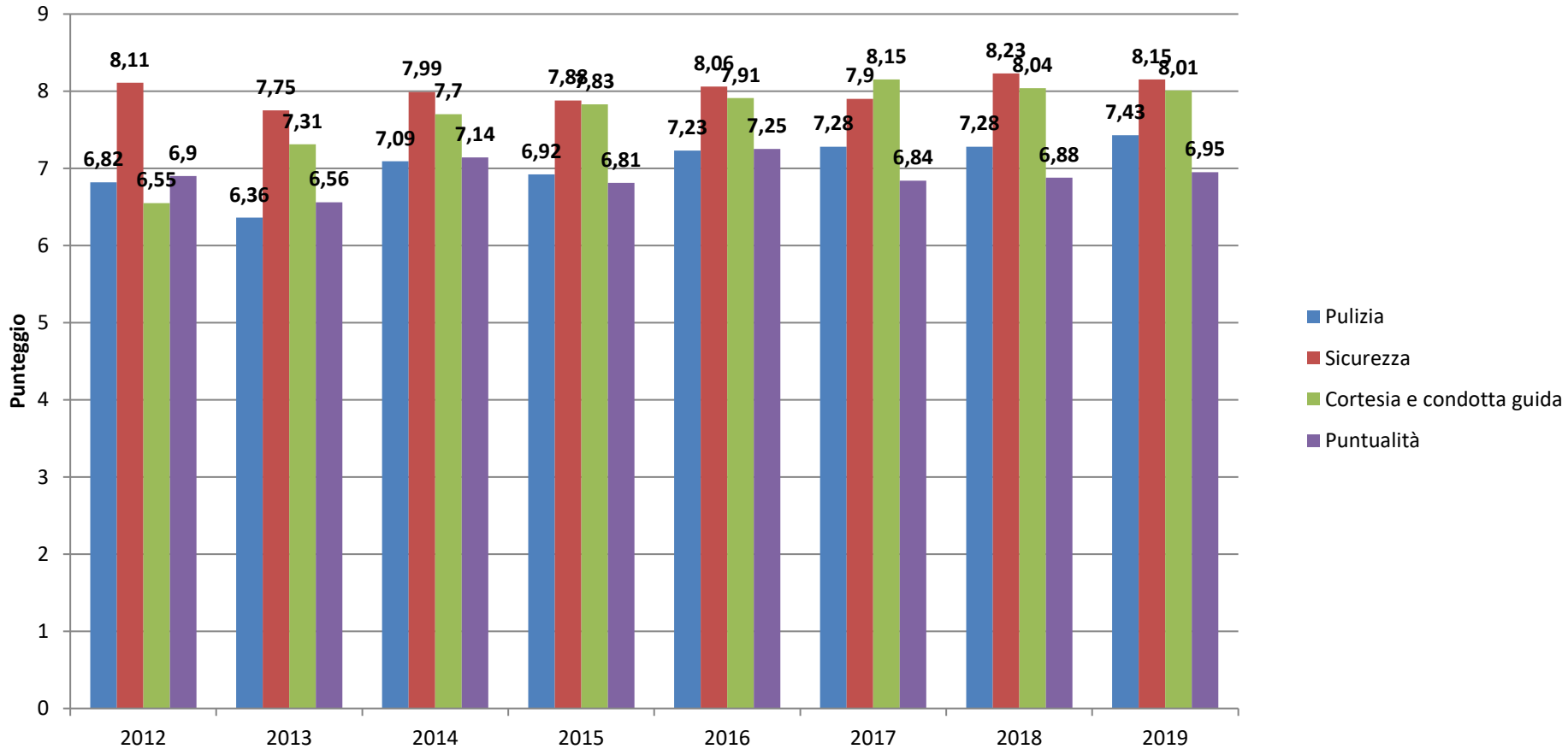
Andamento ricavi titoli IVOP e IVOL [euro]

Rete di vendita	IVOP		IVOL		Totali	
	2018	2019	2018	2019	2018	2019
TBN	418.618	418.383	594.000	535.834	1.012.618	954.217
TBS	356.041	355.830	363.000	456.041	719.041	811.871
subtotale	774.659	774.213	957.000	991.875	1.731.659	1.766.088
URBANO BresciaTrasporti *	233.597	225.584	510.857	494.962	744.454	720.546
METRO Brescia *	116.366	141.640	254.122	310.071	370.488	451.711
Valcamonica Concessioni	50.181	13.571	128.708	120.055	178.890	133.627
subtotale	400.144	380.795	893.687	925.088	1.293.831	1.305.883
Desenzano Del Garda	4.502	4.588	23.254	25.651	27.756	30.239
Gardone Val Trompia	855	777	4.300	3.909	5.154	4.686
Monte Isola	17.372	0	0	0	17.372	0
Totale	1.197.532	1.160.373	1.878.241	1.946.522	3.075.772	3.106.895

(*) escluso TrenoCittà

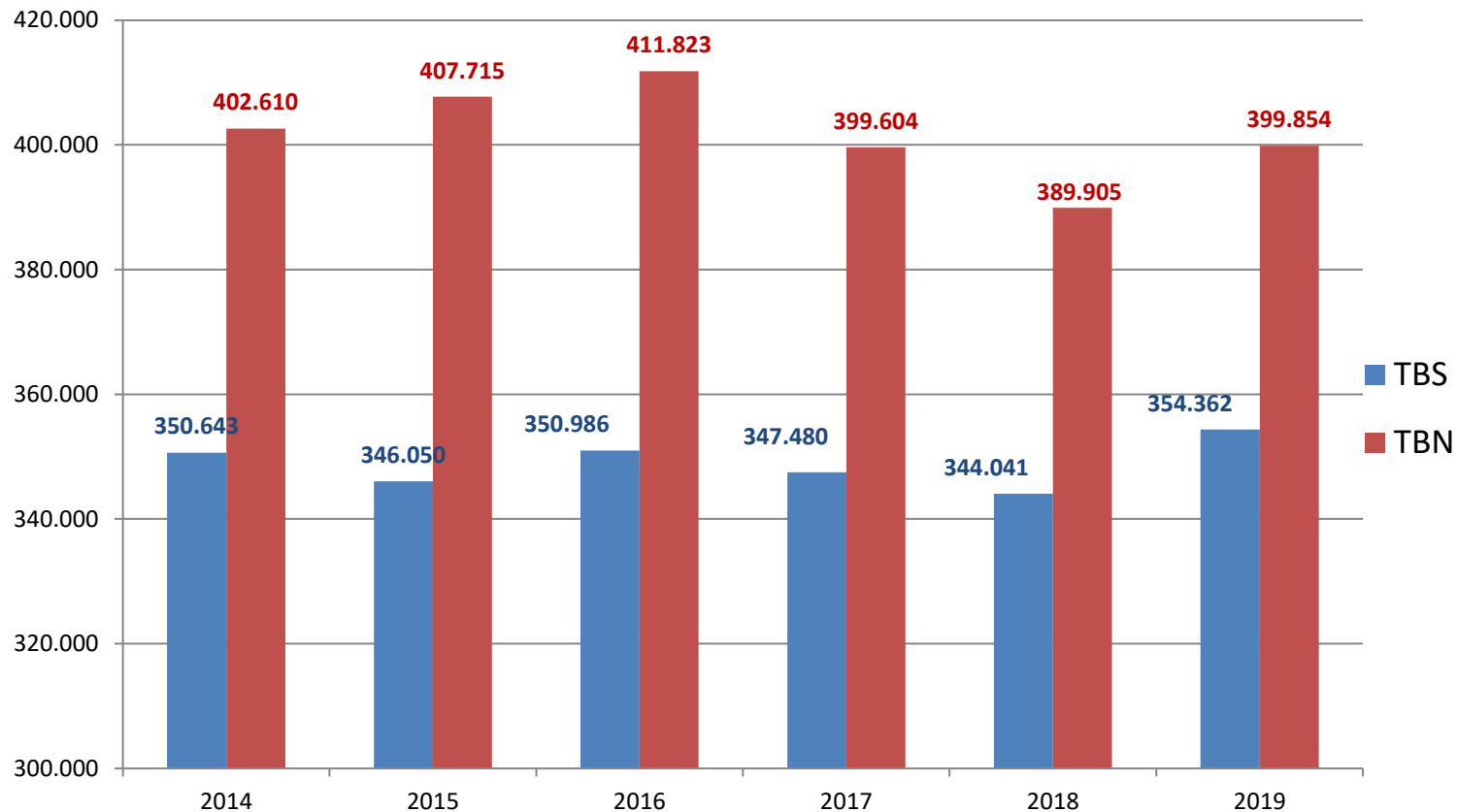
Indicatori principali





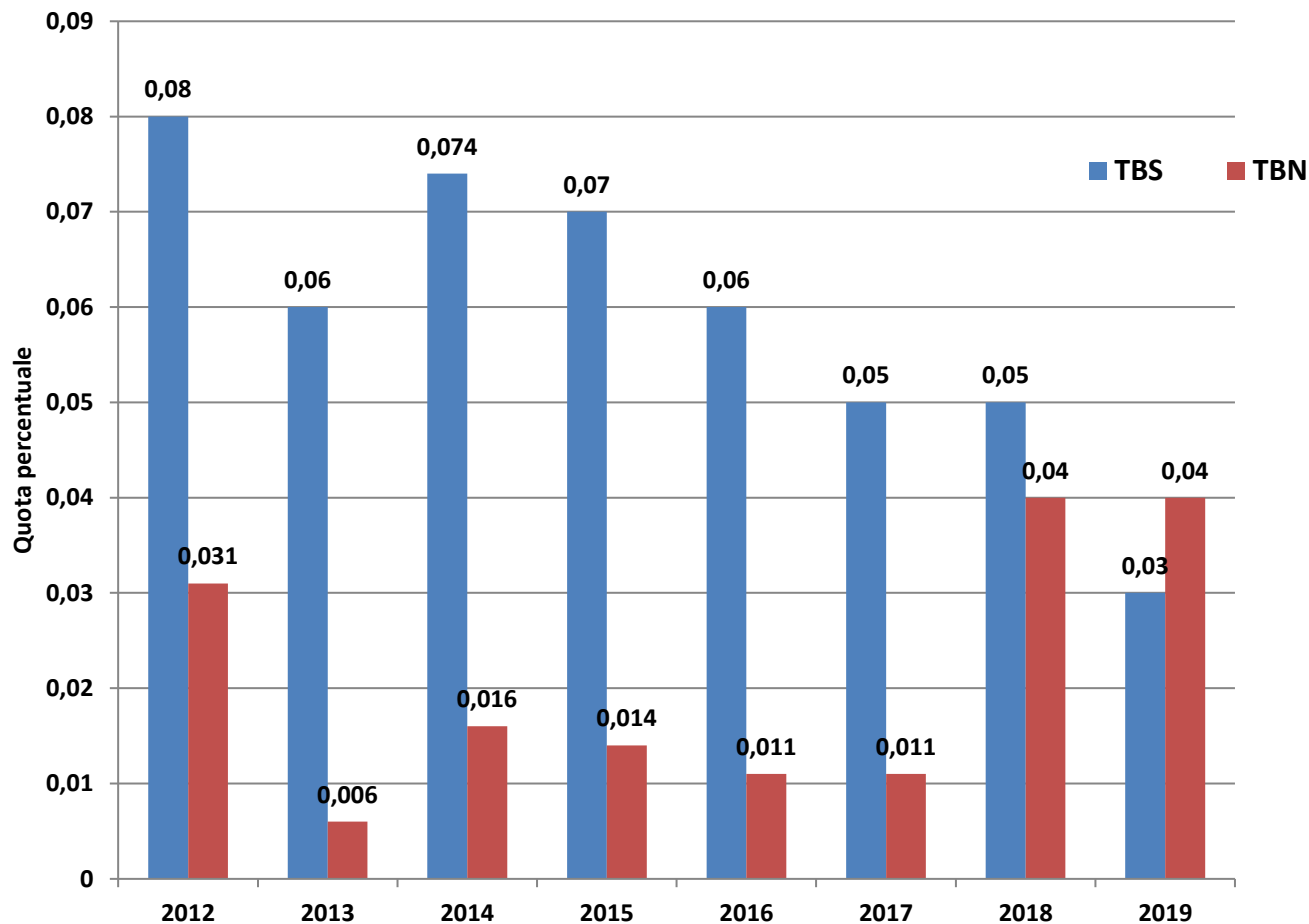


Corse effettuate (anni 2014-2019)

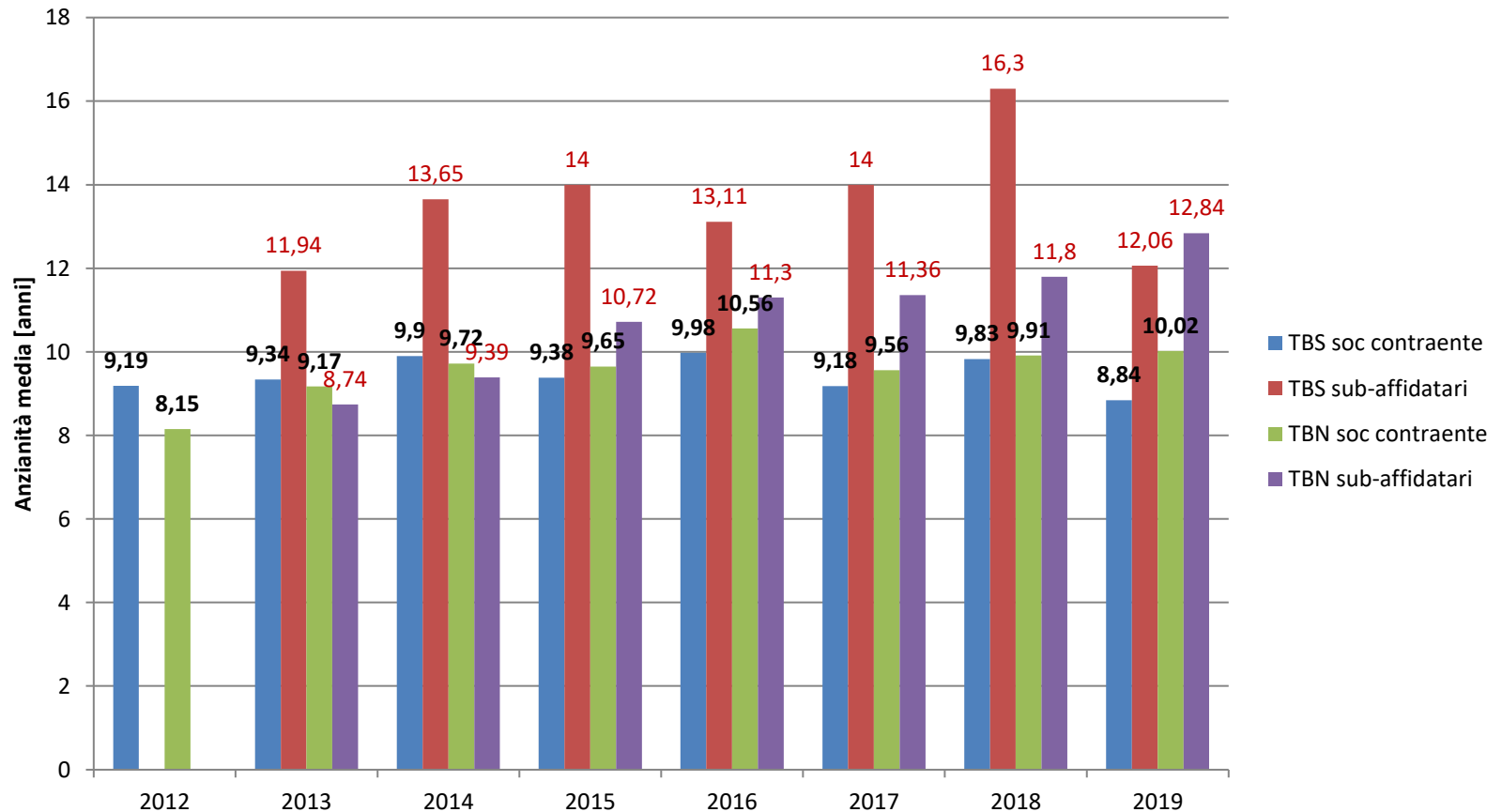


Nell'ultimo anno vi è stata una ripresa nel numero delle corse

Quota corse con ritardi superiori ai 15 minuti



L'anzianità media della flotta delle aziende sub-affidatarie è migliorato in modo significativo nel Lotto 1 (4,1 anni) mentre è peggiorato nel Lotto 2. La società affidataria del Lotto1 ha conseguito il miglior valore del periodo abbassando a 8,8 l'anzianità media della flotta



Flotta servizio TPL extraurbano (esclusi sub-affidatari)

Anzianità media del parco TPL EXTRAURBANO 31.12.2019 (*)

TBN (214)	10,02		
TBS (173)	8,84		
(N° mezzi = 387)		Subtotale TBN+TBS (Lotti I e II)	9,49
BONOMI (11)	12,09		
FNMA (42)	12,52		
GELMI (3)	4,5		
SAB (11)	8,82		
SABBA (8)	6,25		
SAV Visinoni (9)	10,22		
(N° mezzi = 84)		Subtotale Valle CAMONICA (Concessionari)	10,84
		TOTALE TPL Extraurbano	9,73

(*) Sono esclusi dal conteggio i mezzi dei Soggetti sub-affidatari e i mezzi da noleggio

I servizi di TPL extraurbani sub-affidati

Quote servizi TPL extraurbano in sub-affidamento

ANNO	LOTTO I		LOTTO 2	
	Km	%	Km	%
2011	593.229	7,46%	1.649.826	17,66%
2012	593.229	7,46%	1.696.767	18,16%
2013	593.229	7,46%	1.453.556	15,56%
2014	628.450	7,91%	1.703.369	18,23%
2015	544.513	6,85%	1.868.371	19,99%
2016	544.513	6,85%	1.868.371	19,99%
2017	679.918	8,56%	2.003.991	21,45%
2018	740.383	9,32%	2.201.000	23,55%
2019	811.945	10,21%	2.157.296	23,09%
Differenza 2019-2011	218.716	+ 36,9%	507.1470	30,8%

Quasi una corsa su 5 è svolta da Aziende sub-affidatarie

Percorrenze chilometriche subaffidate Lotto I anno 2019

Società Cooperativa Autoservizi Garda Valsabbia (AGV)	8.893,805
Laffranchi Ottorino di L. E.	6.452,879
Alberti Bus Srl	7.448,566
Autonoleggi Losio SRL	225.199,909
Autonoleggio di Malzani Maurizio	21.428,431
Autoservizi Pini SRL	284.751,421
Autonoleggio Venturini	156.235,499
Autoservizi Brescianini	4.060,158
KM S.p.a.	97.474,576

tot km subaffidati 2019 **811.945,24**

Nell'ambito dei servizi di TPL extraurbani affidati con "Contratto di servizio" vi è la possibilità di operare avvalendosi di soggetti Sub-affidatari nei limiti del 25% della produzione annua.

Percorrenze chilometriche subaffidate Lotto II anno 2019

Società Cooperativa Autoservizi Garda Valsabbia (AGV)	403.299,069
Alberti Bus Srl	74.161,726
Apam esercizio Spa	140.920,062
Eredi Caldana Domenico Srl	211.258,183
Crescini	1.862,742
La Valle S.N.C.	147.867,204
Laffranchi Ottorino di L. E.	123.049,326
Autonoleggi Losio SRL	3.311,383
Autolinee Nicolini Luigi & Figli Snc	297.399,709
Autoservizi Pasqualini SRL	150.198,069
Autoservizi Pellegrini S.r.l.	37.000,082
Righetti S.r.l.	207.580,138
SCAI S.r.l.	336.108,335
TN Service Lorenzi	7.322,740
Zanetti Travel	15.957,813

tot km subaffidati 2019 **2.157.296,581**